

‘ การขับเคลื่อนยุทธศาสตร์ชาติ 20 ปี

ไปสู่การปฏิบัติ ’

โดย นายเอ็นนู ซื่อสุวรรณ

Outline

- ❑ ยุทธศาสตร์ชาติ 20 ปี
- ❑ ยุทธศาสตร์ชาติด้านการสร้างโอกาสและความเสมอภาคทางสังคม
- ❑ แผนแม่บทภายใต้ยุทธศาสตร์ชาติด้านการสร้างโอกาสและความเสมอภาคทางสังคม

An aerial photograph of a city at sunset. The sky is filled with soft, orange and yellow clouds. In the foreground, a wide river flows, reflecting the warm light. A bridge with multiple lanes and a train track runs across the river. The city skyline is visible in the background, with numerous high-rise buildings. The text is overlaid on a semi-transparent dark blue rectangle in the center of the image.

ยุทธศาสตร์ชาติ 20 ปี (พ.ศ. 2561 – 2580)

เป้าหมายการพัฒนาประเทศตามยุทธศาสตร์ชาติ 20 ปี

- ☐ ประเทศชาติมั่นคง
- ☐ เศรษฐกิจพัฒนาอย่างต่อเนื่อง
- ☐ ประชาชนมีความสุข
- ☐ สังคมเป็นธรรม
- ☐ ฐานทรัพยากรธรรมชาติยั่งยืน



เป้าหมายการพัฒนารายยุทธศาสตร์



สร้างความมั่นคง



การสร้างความสามารถ
ในการแข่งขัน



การพัฒนา
ทรัพยากรมนุษย์



การสร้างโอกาสและ
ความเสมอภาคทาง
สังคม



การสร้างการเติบโต
ที่เป็นมิตรต่อ
สิ่งแวดล้อม



ระบบการบริหาร
จัดการภาครัฐมี
ประสิทธิภาพ

ยุทธศาสตร์ชาติ 20 ปี

“..ประเทศชาติมั่นคง ประชาชนมีความสุข เศรษฐกิจพัฒนาอย่างต่อเนื่อง สังคมเป็นธรรม ฐานทรัพยากรธรรมชาติยั่งยืน..”

1

ด้านความมั่นคง



2

ด้านการสร้างความสามารถในการแข่งขัน



3

ด้านการพัฒนาและเสริมสร้างศักยภาพทรัพยากรมนุษย์



5

ด้านการสร้างการเติบโต
บนคุณภาพชีวิตที่เป็นมิตร
ต่อสิ่งแวดล้อม



4

ด้านการสร้างโอกาสและ
ความเสมอภาคทางสังคม



6

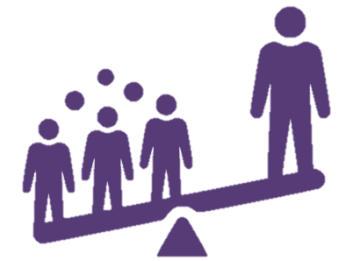
ด้านการปรับสมดุล
และพัฒนาระบบ
การบริหารจัดการภาครัฐ



An aerial photograph of a city at sunset. The sky is filled with soft, orange and yellow clouds. In the foreground, a wide river flows, reflecting the warm light. A bridge with multiple lanes and a train track runs across the river. On the left bank, there are some buildings and a small structure with a crane. On the right bank, there are more buildings and a large, modern skyscraper. The overall scene is a mix of urban development and natural beauty.

ยุทธศาสตร์ชาติด้านการสร้างโอกาส และความเสมอภาคทางสังคม

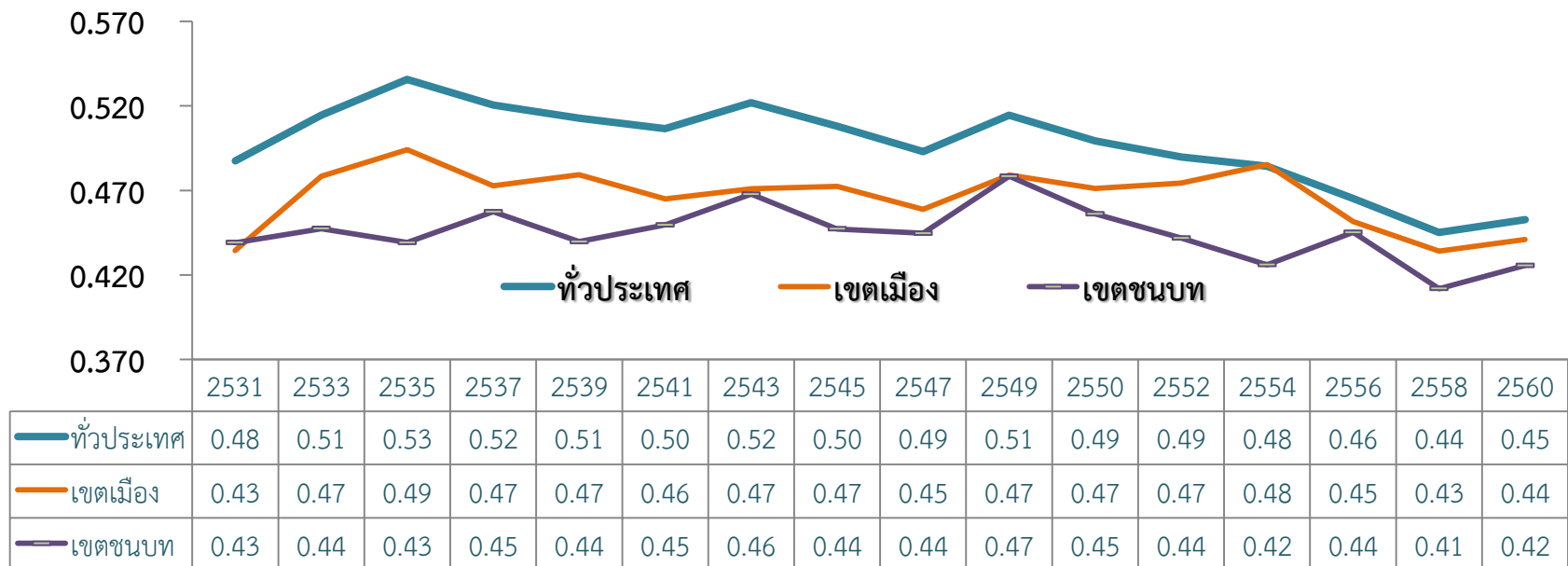
สถานการณ์ความเหลื่อมล้ำภาพรวม



30 ปี ที่ผ่านมา ความเหลื่อมล้ำด้านรายได้หรือการกระจายรายได้ดีขึ้นเล็กน้อย

- ปัญหาการกระจายรายได้ยังอยู่ในระดับสูง ค่า GINI อยู่ที่ 0.4 - 0.5 (ปี 2531-2560)
- ปี 2531 ค่าGINI=0.48 / ปี 2560 =0.45 (เพิ่มขึ้นจากปี 2558 ที่ 0.44)

ค่าสัมประสิทธิ์ความไม่เสมอภาค (Gini coefficient) ด้านรายได้
: ทั่วประเทศ เขตเมือง - เขตชนบท

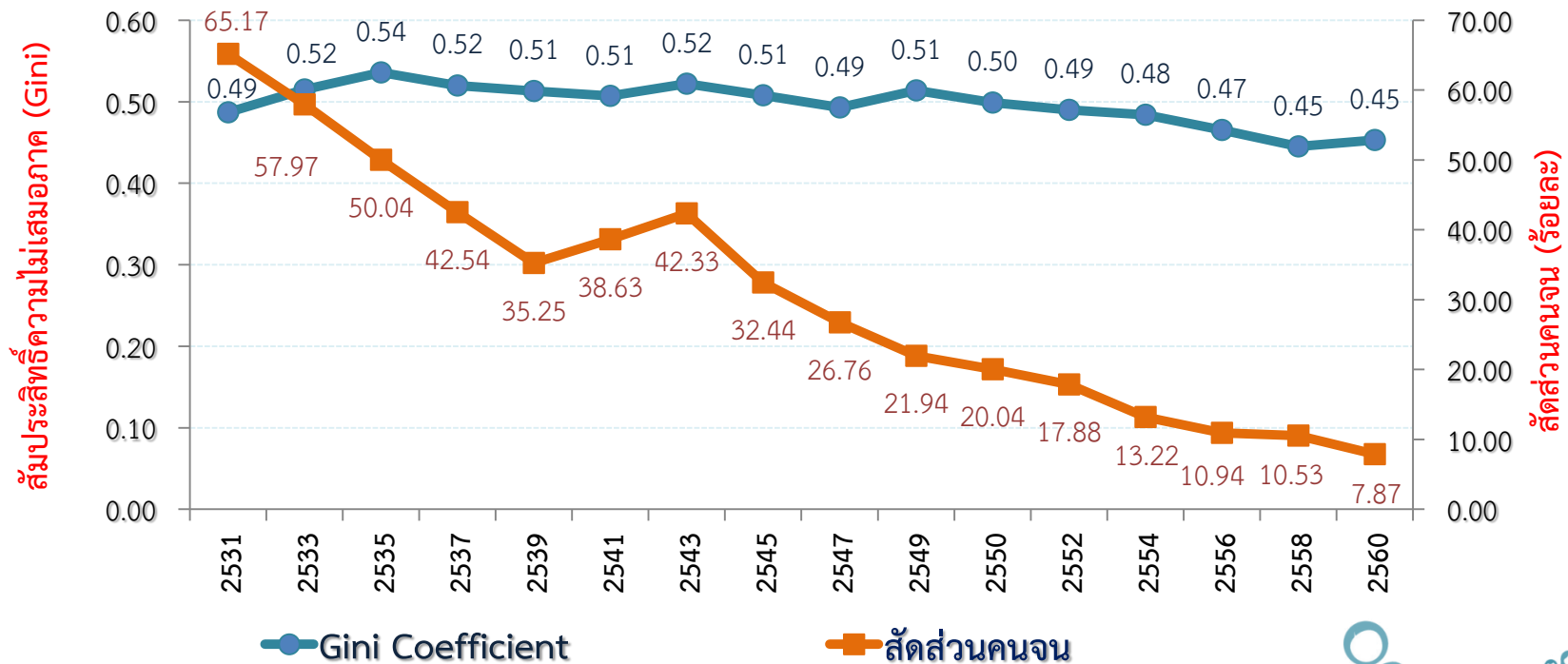


ที่มา : ข้อมูลการสำรวจภาวะเศรษฐกิจและสังคมของครัวเรือนสำนักงานสถิติแห่งชาติ, ประมวลผลโดยสำนักพัฒนาฐานข้อมูลและตัวชี้วัดภาวะสังคม สศช.

สถานการณ์ความเหลื่อมล้ำในประเทศไทย

“.. การพัฒนาประเทศส่งผลให้ความยากจนลดลงต่อเนื่อง แต่ ความเหลื่อมล้ำไม่ได้ปรับตัวดีขึ้น อย่างมีนัยสำคัญ ..”

สัดส่วนความยากจนลดลงจาก 65.17 ในปี 2531 เหลือ 7.87 ในปี 2560 ในขณะที่ ความเหลื่อมล้ำไม่ได้ปรับตัวดีขึ้น โดยค่าสัมประสิทธิ์ความไม่เสมอภาคด้านรายได้ (Gini coefficient) ตั้งแต่ปี 2531-2560 อยู่ที่ระดับสูง (0.4 - 0.5)



ความเหลื่อมล้ำ : ด้านรายได้

“ สัดส่วนรายได้ของประชากร จำแนกกลุ่มประชากร ตามระดับรายได้ (Decile by Income) ปี 2545-2560 ”

- สัดส่วนรายได้ของคนจนที่สุด (กลุ่ม 10% ที่ 1) ตั้งแต่ปี 2545-2560 อยู่ที่ระดับร้อยละ 1.1-1.8
- ส่วนสัดส่วนรายได้ของคนรวยที่สุด (กลุ่ม 10 % ที่ 10) ตั้งแต่ปี 2545-2560 อยู่ที่ระดับร้อยละ 35-40
- ในปี 2560 รายได้ยังคงกระจุกตัวอยู่ในกลุ่มคนรวยที่สุด ถือครองรายได้สูงถึง 35.29 % ของรายได้ทั้งหมด ขณะที่กลุ่มคนจนที่สุด ถือครองรายได้เพียง 1.83 % ของรายได้ทั้งหมด จึงทำให้ **ความแตกต่างของรายได้ห่างกัน 19.29 เท่า**

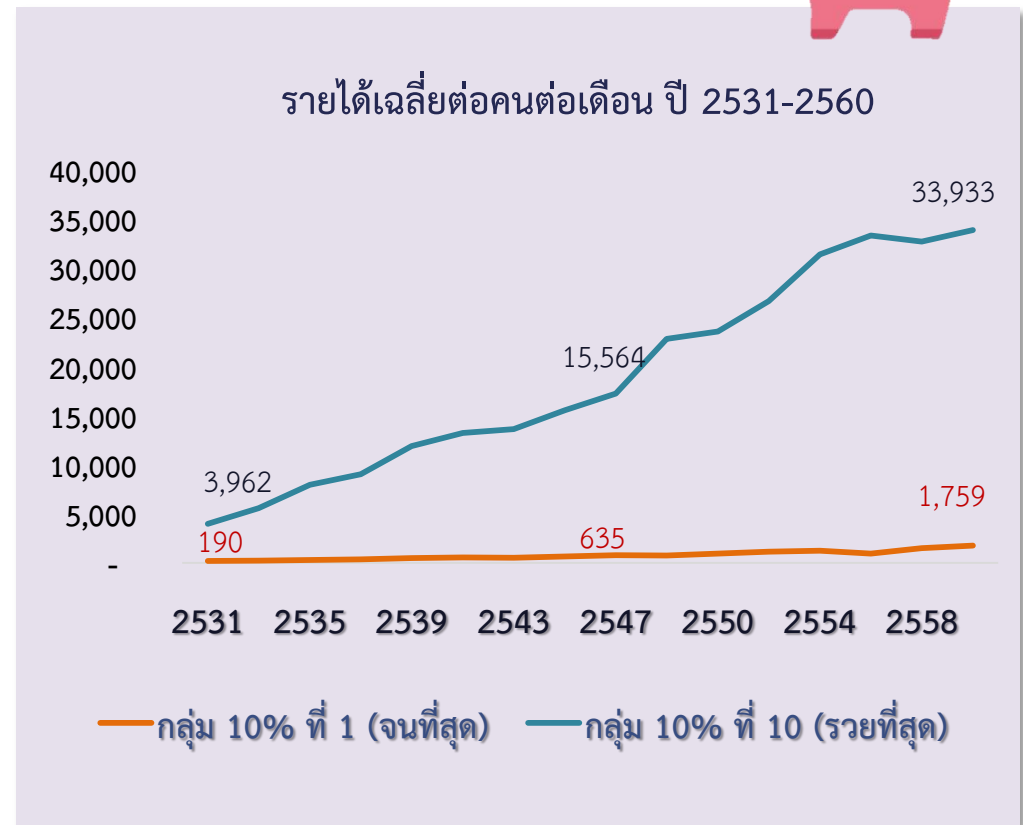
| กลุ่มประชากรตามระดับ รายได้ | สัดส่วนรายได้ของประชากร (ร้อยละ) | | | | | | | | |
|---|----------------------------------|--------------|--------------|--------------|--------------|--------------|--------------|--------------|--------------|
| | 2545 | 2547 | 2549 | 2550 | 2552 | 2554 | 2556 | 2558 | 2560 |
| กลุ่ม 10% ที่ 1 (จนที่สุด) | 1.61 | 1.75 | 1.34 | 1.55 | 1.62 | 1.56 | 1.06 | 1.58 | 1.83 |
| กลุ่ม 10% ที่ 2 | 2.57 | 2.73 | 2.46 | 2.66 | 2.80 | 3.05 | 3.10 | 3.34 | 3.2 |
| กลุ่ม 10% ที่ 3 | 3.40 | 3.56 | 3.34 | 3.51 | 3.66 | 3.88 | 4.03 | 4.22 | 4.11 |
| กลุ่ม 10% ที่ 4 | 4.29 | 4.46 | 4.28 | 4.45 | 4.59 | 4.76 | 4.97 | 5.18 | 5.04 |
| กลุ่ม 10% ที่ 5 | 5.35 | 5.55 | 5.39 | 5.56 | 5.65 | 5.77 | 6.07 | 6.29 | 6.17 |
| กลุ่ม 10% ที่ 6 | 6.71 | 6.90 | 6.78 | 6.97 | 7.01 | 7.02 | 7.40 | 7.63 | 7.53 |
| กลุ่ม 10% ที่ 7 | 8.59 | 8.73 | 8.67 | 8.86 | 8.84 | 8.66 | 9.15 | 9.33 | 9.28 |
| กลุ่ม 10% ที่ 8 | 11.52 | 11.61 | 11.49 | 11.49 | 11.43 | 10.92 | 11.65 | 11.66 | 11.72 |
| กลุ่ม 10% ที่ 9 | 16.48 | 16.41 | 16.26 | 16.08 | 15.95 | 15.11 | 15.77 | 15.78 | 15.83 |
| กลุ่ม 10% ที่ 10 (รวยที่สุด) | 39.48 | 38.30 | 39.98 | 38.87 | 38.44 | 39.27 | 36.81 | 34.98 | 35.29 |
| รวม | 100.0 | 100.0 | 100.0 | 100.0 | 100.0 | 100.0 | 100.0 | 100.0 | 100.0 |
| สัดส่วนกลุ่มที่10/กลุ่มที่1 (เท่า) | 24.50 | 21.93 | 29.92 | 25.10 | 23.76 | 25.23 | 34.85 | 22.08 | 19.29 |

ความเหลื่อมล้ำ : ด้านรายได้ (ต่อ)



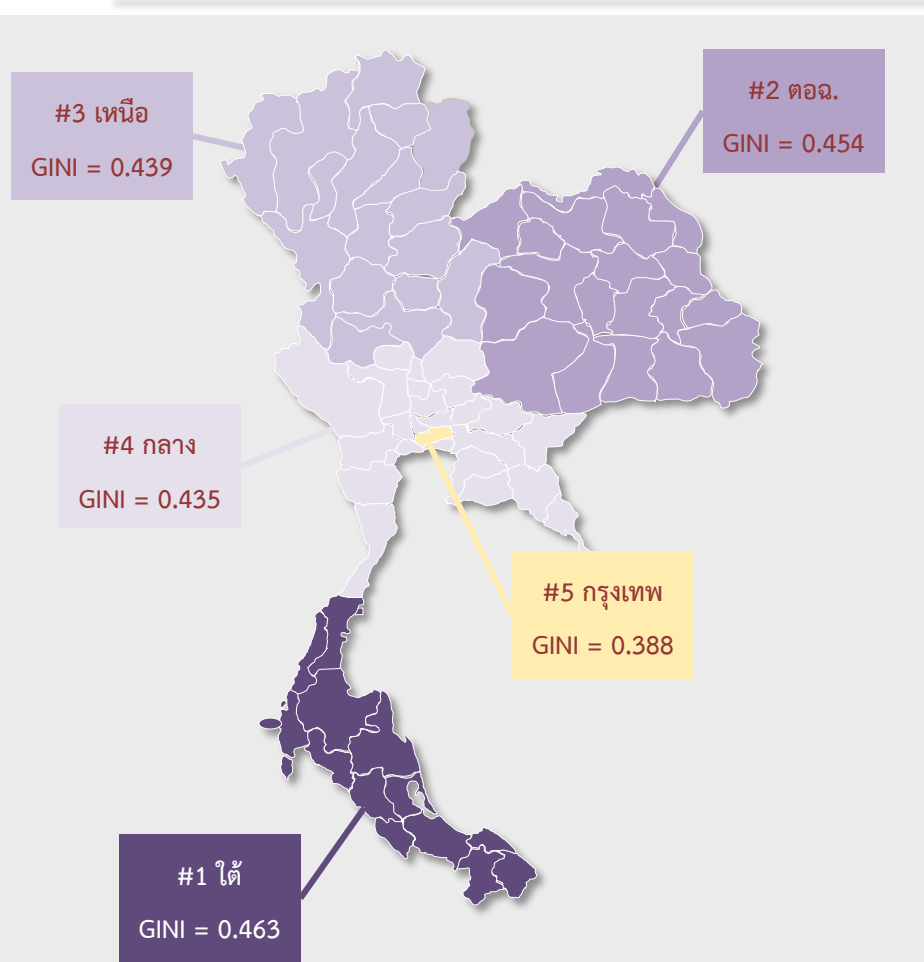
“ รายได้เฉลี่ยของคนจนที่สุดและคนรวย
ที่สุดมีความแตกต่างกันมาก ”

แม้ว่าในช่วงปี 15 ปีที่ผ่านมา (2545 – 2560) รายได้ของคนที่ยากจนที่สุด (บาทต่อคนต่อเดือน) เพิ่มขึ้นเฉลี่ยร้อยละ 8.8 ต่อปี เร็วกว่าการเพิ่มขึ้นของรายได้คนที่รวยที่สุด (บาทต่อคนต่อเดือน) ที่เพิ่มขึ้นเฉลี่ยร้อยละ 5.5 ต่อปี

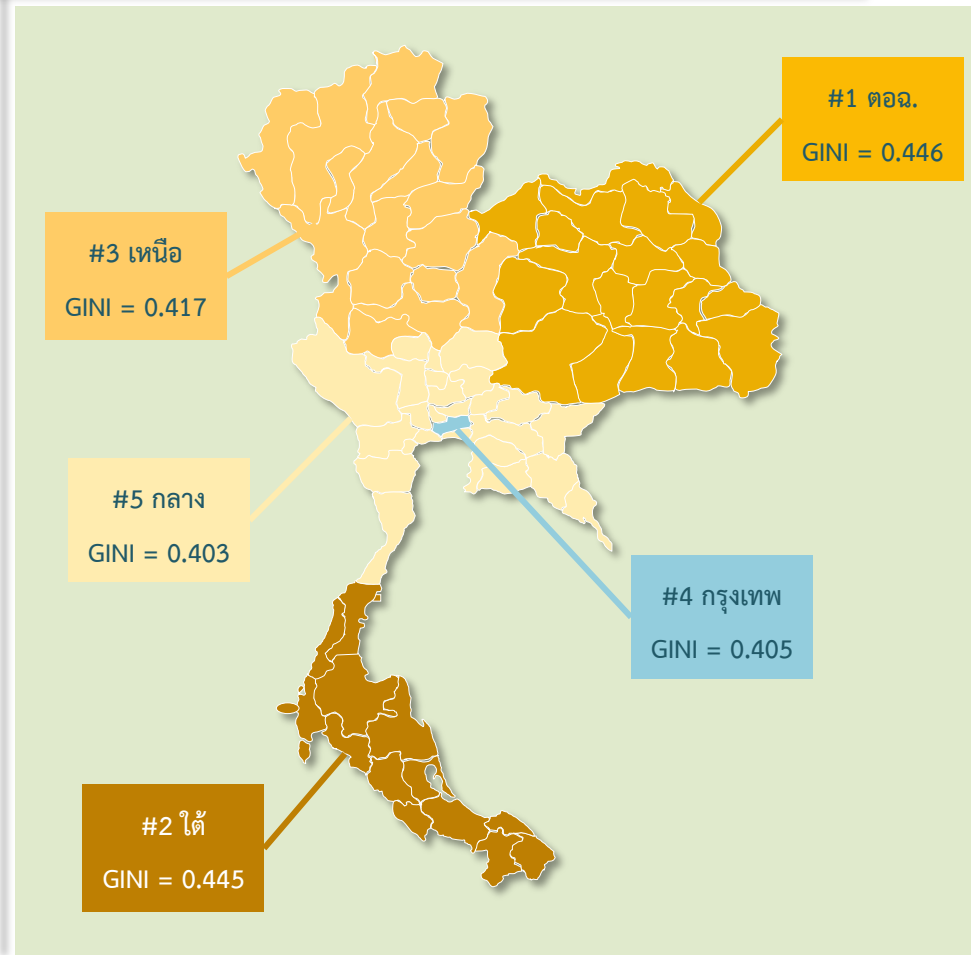


ความเหลื่อมล้ำ : ด้านรายได้ภายในภาคและระหว่างภาค

2531 : GINI (avg.) = 0.487



2560 : GINI (avg.) = 0.453



ที่มา : ข้อมูลการสำรวจภาวะเศรษฐกิจและสังคมของครัวเรือนสำนักงานสถิติแห่งชาติ, ประมวลผลโดยสำนักพัฒนาฐานข้อมูลและตัวชี้วัดภาวะสังคม สศช.

ความเหลื่อมล้ำ : ด้านการศึกษา



- ประชากรที่มีฐานะทางเศรษฐกิจที่ต่างกันมีการเข้าถึงการศึกษาในระดับมัธยมศึกษาตอนปลาย (รวม ปวช.) แตกต่างกัน
- เมื่อพิจารณาจากกลุ่มประชากรที่จำแนกเป็น 10 กลุ่มตามรายจ่ายเพื่อการอุปโภคบริโภค พบว่า ปี 2560 กลุ่มเด็กที่มีฐานะดีที่สุด (Decile ที่ 10) มีอัตราการเข้าศึกษาต่อระดับมัธยมศึกษาตอนปลายร้อยละ 76.1 สูงกว่าเด็กที่มีฐานะทางเศรษฐกิจต่ำที่สุด (Decile ที่ 1) เกือบสองเท่า

อัตราการเข้าเรียนสุทธิ (Net enrolment rate) ในระดับมัธยมศึกษาตอนปลาย (รวม ปวช.) จำแนกกลุ่มประชากรตามระดับรายจ่ายเพื่อการอุปโภคบริโภค (Decile by expenditure) ปี 2551-2560

| กลุ่มประชากรตาม | อัตราการเข้าเรียนสุทธิ | | | | | | | | |
|--------------------------|------------------------|-------|-------|-------|-------|-------|-------|------|------|
| ระดับรายจ่าย | 2551 | 2552 | 2553 | 2554 | 2556 | 2557 | 2558 | 2559 | 2560 |
| 10% ที่ 1 ง่ายน้อยสุด | 32.95 | 38.33 | 37.58 | 35.53 | 34.48 | 37.51 | 38.88 | 38.3 | 40.8 |
| 10% ที่ 2 | 46.93 | 44.05 | 43.7 | 48.67 | 51.23 | 45.88 | 48.99 | 51.5 | 45.7 |
| 10% ที่ 3 | 44.74 | 53.96 | 54.3 | 46.68 | 56.55 | 48.87 | 51.22 | 50.8 | 53.4 |
| 10% ที่ 4 | 48.1 | 51.44 | 55.14 | 47.26 | 54.24 | 56.16 | 56.73 | 59.5 | 57.8 |
| 10% ที่ 5 | 54.71 | 58.46 | 56.05 | 57.32 | 58.64 | 51.9 | 59.75 | 58.7 | 63.4 |
| 10% ที่ 6 | 54.27 | 59.86 | 56.75 | 62.59 | 61.64 | 60.85 | 60.48 | 59 | 58.8 |
| 10% ที่ 7 | 63.58 | 61.44 | 63.44 | 60.77 | 63.09 | 59.98 | 62.8 | 65.8 | 61.8 |
| 10% ที่ 8 | 63.61 | 70.43 | 66.4 | 67.03 | 61.22 | 66.42 | 65.1 | 63.7 | 65.2 |
| 10% ที่ 9 | 72.85 | 70.58 | 74.27 | 69.5 | 69.96 | 75.09 | 75.74 | 72.1 | 73.4 |
| 10% ที่ 10 ง่ายมากที่สุด | 81.31 | 72.7 | 72.64 | 76.22 | 75.36 | 84.57 | 70.1 | 78.9 | 76.1 |
| รวม | 55.38 | 57.49 | 57.58 | 55.96 | 57.74 | 57.1 | 57.69 | 58.4 | 57.8 |

ที่มา : ข้อมูลการสำรวจภาวะเศรษฐกิจและสังคมของครัวเรือนสำนักงานสถิติแห่งชาติ, ประมวลผลโดยสำนักพัฒนาฐานข้อมูลและตัวชี้วัดภาวะสังคม สศช.

ความเหลื่อมล้ำ : สวัสดิการสังคม

“.. ผู้สูงอายุและคนพิการที่ยากจนได้รับเบี้ยยังชีพในสัดส่วนที่สูงกว่าผู้สูงอายุและคนพิการที่ไม่ยากจน ..”

ยากจน



91.76%
ผู้สูงอายุ



73.84%
คนพิการ

เบี้ยยังชีพผู้สูงอายุ/คนพิการ

ไม่ยากจน

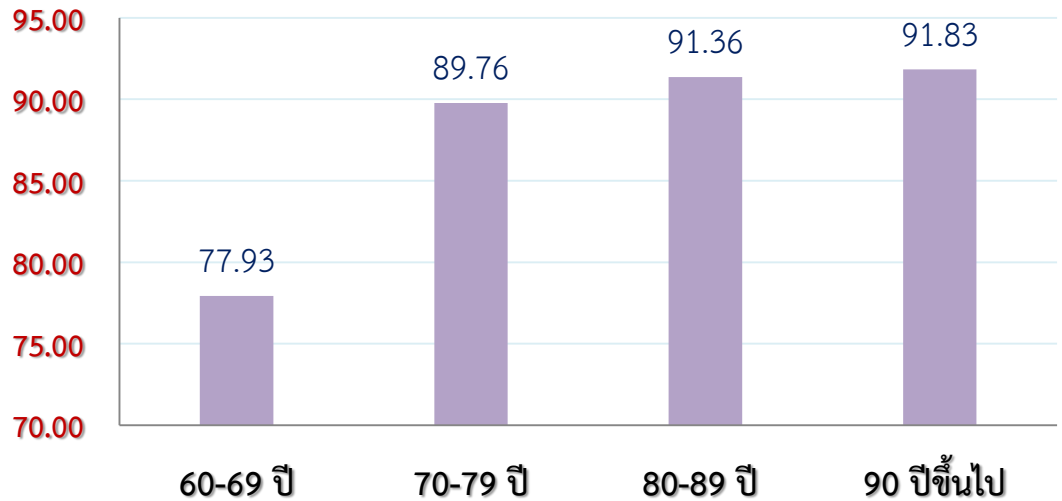


82.19%
ผู้สูงอายุ



64.91%
คนพิการ

สัดส่วนประชากรที่ได้รับเบี้ยยังชีพผู้สูงอายุ ปี 2560



ที่มา : ข้อมูลการสำรวจภาวะเศรษฐกิจและสังคมของครัวเรือนสำนักงานสถิติแห่งชาติ, ประมวลผลโดยสำนักพัฒนาฐานข้อมูลและตัวชี้วัดภาวะสังคม สศช.

ความเหลื่อมล้ำ : ด้านสาธารณสุข

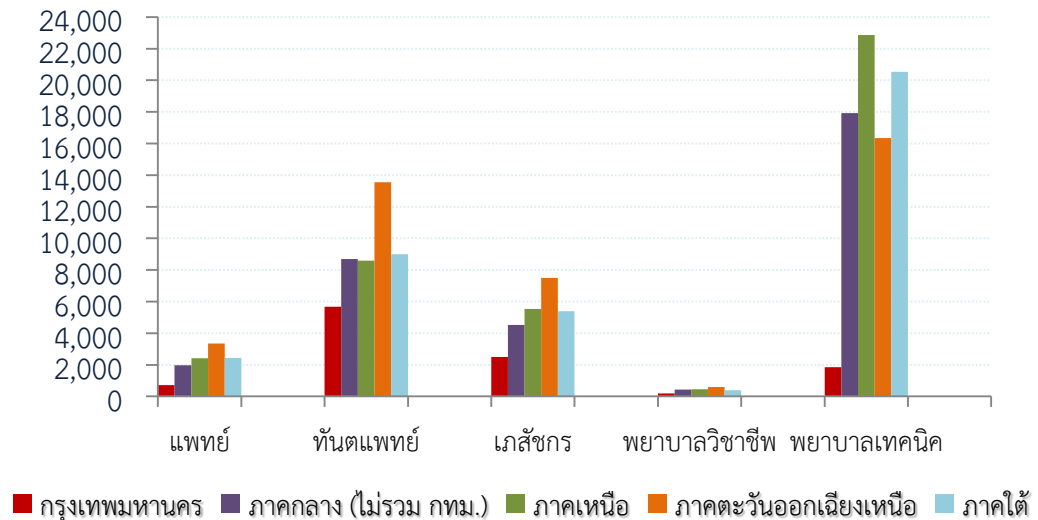


- คนไทยเข้าถึงหลักประกันสุขภาพอย่างทั่วถึงคิดเป็นร้อยละ 99.95 คงที่จากปี 2559
- การกระจายบุคลากรทางการแพทย์มีความแตกต่างกันในแต่ละภูมิภาคมาโดยตลอด ส่งผลให้เกิดความเหลื่อมล้ำในโอกาสการเข้าถึงและคุณภาพการให้บริการทางสาธารณสุข

สัดส่วนประชากรต่อแพทย์ดีที่สุด ปี 2559

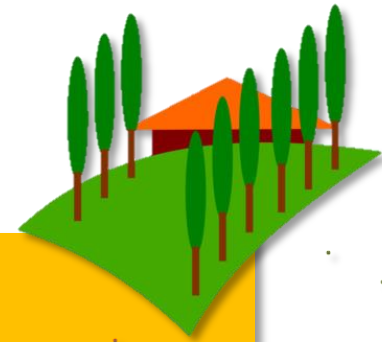
| จังหวัดที่มีสัดส่วนประชากรต่อแพทย์ที่ ดีที่สุด 10 อันดับ ในปี 2559 (จำนวนประชากรต่อแพทย์หนึ่งคน) | | จังหวัดที่มีสัดส่วนประชากรต่อแพทย์ที่ แย่ที่สุด 10 อันดับ ในปี 2559 (จำนวนประชากรต่อแพทย์หนึ่งคน) | |
|--|-------|---|-------|
| กรุงเทพฯ | 710 | บึงกาฬ | 6,277 |
| ภูเก็ต | 1,057 | หนองบัวลำภู | 5,667 |
| ชลบุรี | 1,126 | นครพนม | 5,332 |
| สมุทรสาคร | 1,208 | ศรีสะเกษ | 5,302 |
| ขอนแก่น | 1,285 | สกลนคร | 4,866 |
| สงขลา | 1,292 | กาฬสินธุ์ | 4,826 |
| เชียงใหม่ | 1,346 | ชัยภูมิ | 4,819 |
| พิษณุโลก | 1,418 | เพชรบูรณ์ | 4,803 |
| ปทุมธานี | 1,469 | ยโสธร | 4,776 |
| นครนายก | 1,543 | อำนาจเจริญ | 4,700 |

จำนวนประชากรต่อบุคลากรทางการแพทย์ 1 คน จำแนกตามประเภทของบุคลากรทางการแพทย์ ปี 2559



ที่มา: ข้อมูลทรัพยากรสาธารณสุข สำนักนโยบายและยุทธศาสตร์ กระทรวงสาธารณสุข 2559.

ความเหลื่อมล้ำ : ด้านที่ดินทำกิน



- ปี 2560 มีครัวเรือนที่ถือครองที่ดินระหว่าง 10 – 19 ไร่ มากที่สุดประมาณร้อยละ 27.6
- ครัวเรือนเพียงร้อยละ 9.0 ถือครองที่ดินมากกว่า 40 ไร่/ครัวเรือน
- มีครัวเรือนที่ไม่มีที่ดินทำกินเป็นของตนเองถึงร้อยละ 16.2
- เมื่อจำแนกการถือครองที่ดินแยกตามภูมิภาค พบว่า ภาคเหนือมีจำนวนครัวเรือนทำการเกษตรที่ไม่มีที่ดินสูงที่สุด คิดเป็นร้อยละ 47.02 และภาคใต้มีจำนวนครัวเรือนทำการเกษตรที่ไม่มีที่ดินน้อยที่สุด (ร้อยละ 6.76)

การกระจายการถือครองที่ดินของครัวเรือนที่ทำการเกษตรในประเทศไทย พ.ศ. 2560

| ภูมิภาค | จำนวนครัวเรือน ที่ไม่มีที่ดิน | น้อยกว่า 2 ไร่ | ระหว่าง 2-4 ไร่ | ระหว่าง 5-9 ไร่ | ระหว่าง 10-19 ไร่ | ระหว่าง 20-39 ไร่ | มากกว่า 40 ไร่ |
|------------|----------------------------------|-------------------|--------------------|--------------------|----------------------|----------------------|-------------------|
| กรุงเทพ | - | - | - | 1,358 | - | - | - |
| ภาคกลาง | 126,902 | 25,766 | 34,751 | 49,960 | 92,141 | 84,559 | 48,400 |
| ภาคเหนือ | 207,700 | 23,503 | 47,493 | 92,731 | 141,905 | 120,551 | 66,136 |
| ภาคต่อ.จน. | 77,255 | 8,930 | 24,529 | 144,456 | 342,534 | 284,446 | 96,149 |
| ภาคใต้ | 29,794 | 7,443 | 71,438 | 138,482 | 175,730 | 127,221 | 34,902 |
| รวม | 441,651 | 65,642 | 178,211 | 426,987 | 752,310 | 616,777 | 245,590 |

ที่มา : การสำรวจภาวะเศรษฐกิจและสังคมของครัวเรือน พ.ศ. 2560

ดัชนีความก้าวหน้าของคน

(Human Achievement Index - HAI)

UNDP ประเทศไทย นำแนวคิดและวิธีการคำนวณ HDI มาประยุกต์ใช้ในการพัฒนา HAI ให้เหมาะสมกับบริบทของประเทศไทย และต่อมา UNDP ได้โอนภารกิจให้ สศช. จัดทำในปี 2558 เป็นครั้งแรก

- ❑ เป็นดัชนีรวม (composite index) ประกอบด้วย 8 ดัชนีย่อย 32 ตัวชี้วัด (ดัชนีละ 4 ตัวชี้วัด)
- ❑ สะท้อนมาจากกรอบแนวคิดการพัฒนาคนที่ครอบคลุม การมีสุขภาพที่ดี มีการศึกษา มีชีวิตการงาน มีรายได้ที่เพียงพอต่อการดำรงชีวิต มีที่อยู่อาศัยที่มั่นคงและอยู่ในสภาพแวดล้อมที่ดี มีชีวิตครอบครัวที่อบอุ่นในชุมชนที่มีความปลอดภัย มีการคมนาคมที่สะดวกปลอดภัยและเข้าถึงการสื่อสารอย่างทั่วถึง ตลอดจนมีส่วนร่วมทางการเมืองและสังคมอย่างมีศักดิ์ศรี

8 ดัชนีย่อย



สุขภาพ



การศึกษา



ชีวิตการงาน



รายได้



ที่อยู่อาศัยและ
สภาพแวดล้อม



ชีวิตครอบครัว
และชุมชน



การคมนาคม
และการสื่อสาร

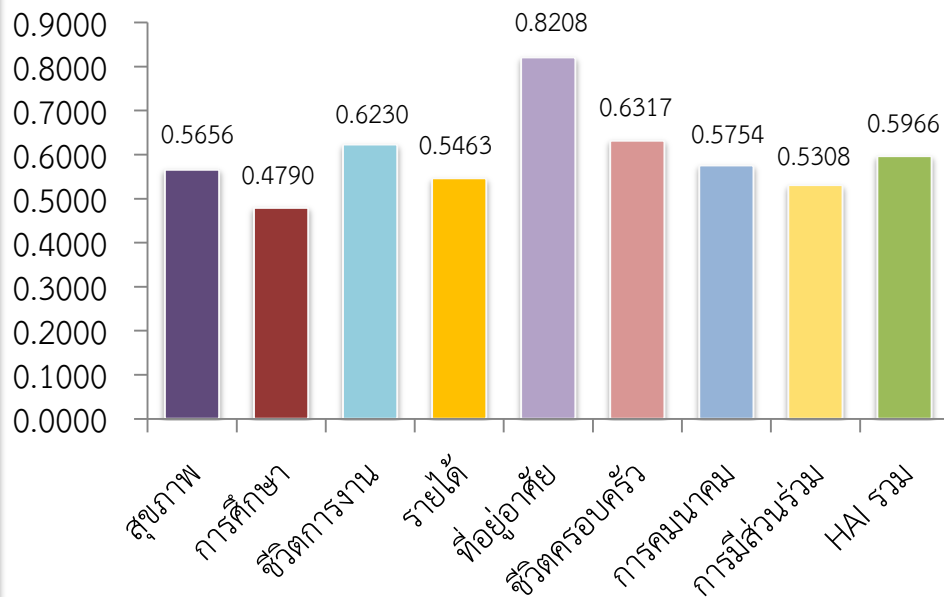


การมีส่วนร่วม

จุดประสงค์

- ❑ ใช้เป็นเครื่องมือประเมินความก้าวหน้าของคนในระดับจังหวัดของประเทศไทย
- ❑ เผยแพร่ให้จังหวัดต่างๆ ทราบลำดับความก้าวหน้าของคนในจังหวัดของตน พร้อมทั้งจุดเด่นจุดด้อยในการพัฒนาคนของจังหวัด

ค่าดัชนี HAI และดัชนีย่อย ปี 2560



ค่าดัชนี **HAI** ระดับประเทศ = **0.5966**

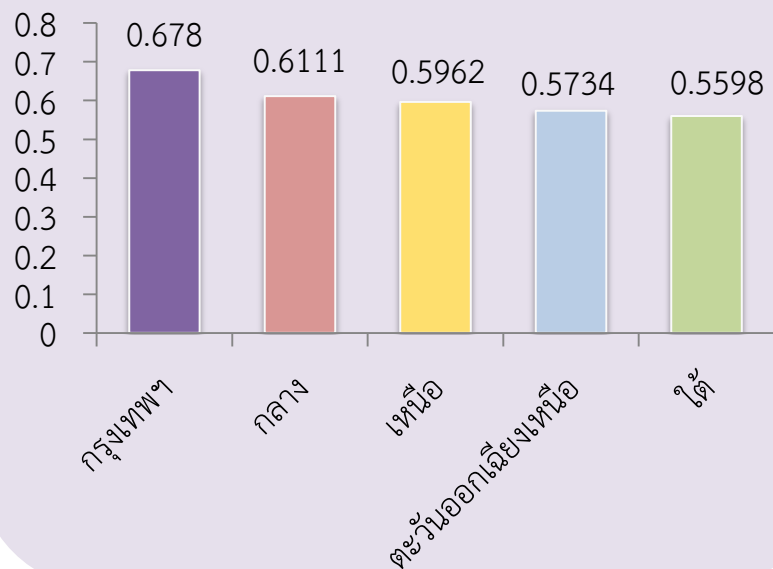
- ❑ การพัฒนาคนด้านที่อยู่อาศัยและสภาพแวดล้อมมีความก้าวหน้ามากที่สุด ค่าดัชนี = 0.8208
- ❑ รองลงมาคือ ด้านชีวิตครอบครัวและชุมชน ด้านชีวิตการทำงาน ด้านการคมนาคมและการสื่อสาร ด้านสุขภาพ ด้านรายได้ ด้านการมีส่วนร่วมตามลำดับ
- ❑ การพัฒนาคนด้านการศึกษา ก้าวหน้าน้อยที่สุด ค่าดัชนี = 0.4790 เท่านั้น ในขณะที่ค่าดัชนีด้านอื่นมีค่าเกินกว่า 0.53 จนถึง 0.82



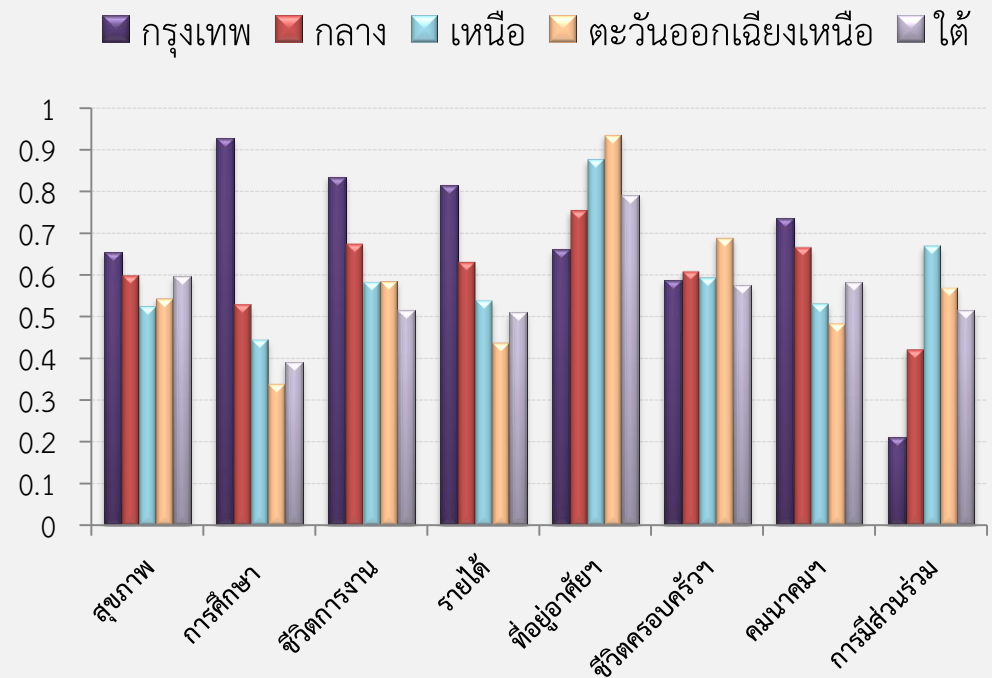
HAI รายภาค และดัชนีย่อย ปี2560



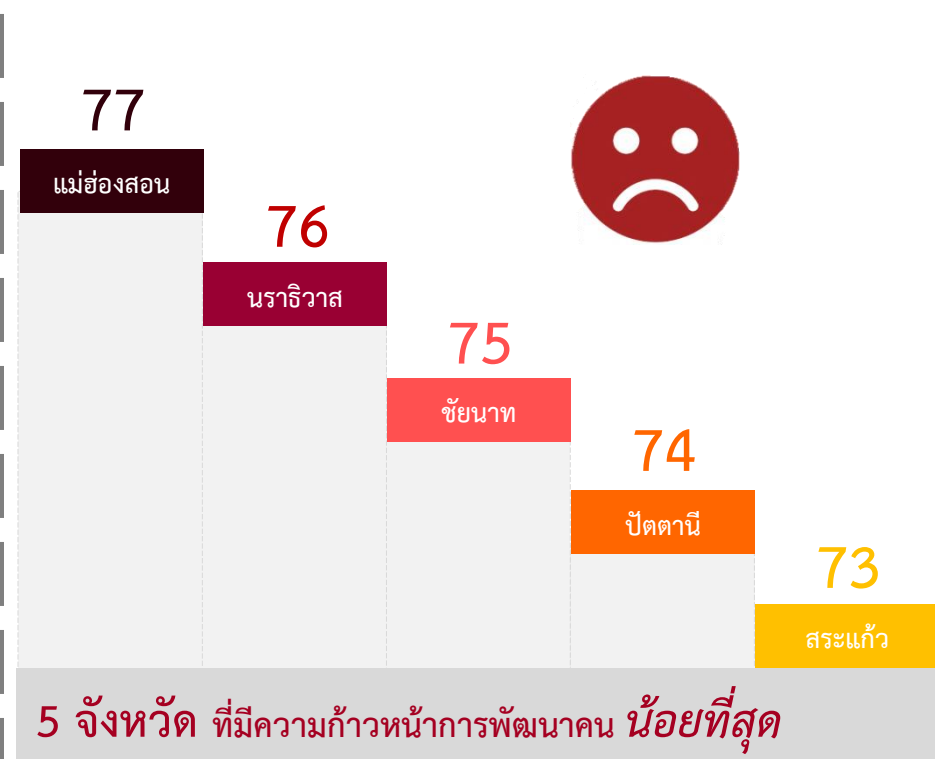
ค่าดัชนี HAI และดัชนีย่อย ปี 2560



ดัชนีย่อยจำแนกตามภาคและ กรุงเทพมหานคร ปี 2560



HAI ระดับจังหวัด



| 5 จังหวัด ที่มีดัชนีย่อย สูงที่สุด ในแต่ละด้าน | ระนอง บึงกาฬ อยุธยา ปทุมธานี ภูเก็ต | สุขภาพ | สุรินทร์ อ่างทอง เลย นครนายก พะเยา | 5 จังหวัด ที่มีดัชนีย่อย น้อยที่สุด ในแต่ละด้าน |
|---|--|---------------------|---|--|
| | กทม. ชลบุรี นนทบุรี ภูเก็ต นครปฐม | การศึกษา | นราธิวาส ปัตตานี แม่ฮ่องสอน หนองบัวลำภู ตาก | |
| | กทม. ชลบุรี อยุธยา ระยอง ลำพูน | ชีวิตการทำงาน | สุโขทัย พังงา ชัยนาท สตูล อุตรดิตถ์ | |
| | กทม. สมุทรสาคร นนทบุรี ภูเก็ต สมุทรปราการ | รายได้ | นราธิวาส ปัตตานี มุกดาหาร แม่ฮ่องสอน อำนาจเจริญ | |
| | ร้อยเอ็ด สกลนคร อำนาจเจริญ ศรีสะเกษ บึงกาฬ | ที่อยู่อาศัยฯ | ตราด แม่ฮ่องสอน ชัยนาท ชลบุรี สุราษฎร์ธานี | |
| | สมุทรปราการ สกลนคร ขอนแก่น หนองบัวลำภู สมุทรสาคร | ชีวิตครอบครัวฯ | สุพรรณบุรี สมุทรสงคราม อ่างทอง ราชบุรี นครนายก | |
| | นนทบุรี ภูเก็ต ปทุมธานี สมุทรสาคร ชลบุรี | คมนาคมและการสื่อสาร | แม่ฮ่องสอน ศรีสะเกษ นราธิวาส มุกดาหาร สกลนคร | |
| | ลำพูน น่าน พะเยา ลำปาง สุโขทัย | การมีส่วนร่วม | สมุทรปราการ ปทุมธานี สมุทรสาคร กทม. นนทบุรี | |

ความเหลื่อมล้ำ : ด้านการสร้างโอกาสและความเสมอภาคทางสังคม

เป้าหมาย 20 ปี

1. สร้างความเป็นธรรม และลดความเหลื่อมล้ำในทุกมิติ
2. กระจายศูนย์กลางความเจริญทางเศรษฐกิจและสังคมเพิ่มโอกาสให้ทุกภาคส่วนเข้ามาเป็นกำลังของการพัฒนาประเทศในทุกระดับเพื่อความสมานฉันท์
3. เพิ่มขีดความสามารถของชุมชนท้องถิ่นในการพัฒนาการพึ่งตนเองและการจัดการตนเองเพื่อสร้างสังคมคุณภาพ

ประเด็นยุทธศาสตร์

1 ลดความเหลื่อมล้ำ สร้างความเป็นธรรมในทุกมิติ

- ปรับโครงสร้างเศรษฐกิจฐานราก
- ปฏิรูประบบภาษีและการคุ้มครองผู้บริโภค
- กระจายการถือครองที่ดินและการเข้าถึงทรัพยากร
- เพิ่มผลิตภาพและคุ้มครองแรงงานไทย ให้เป็นแรงงานฝีมือที่มีคุณภาพและความริเริ่มสร้างสรรค์ มีความปลอดภัยในการทำงาน
- สร้างหลักประกันทางสังคมที่ครอบคลุมและเหมาะสมกับคนทุกช่วงวัย ทุกเพศภาวะ และทุกกลุ่ม
- ลงทุนทางสังคมแบบมุ่งเป้าเพื่อช่วยเหลือกลุ่มคนยากจนและกลุ่มผู้ด้อยโอกาสโดยตรง
- สร้างความเป็นธรรมในการเข้าถึงบริการสาธารณสุข และการศึกษา โดยเฉพาะสำหรับผู้มีรายได้น้อยและกลุ่มผู้ด้อยโอกาส
- สร้างความเป็นธรรมในการเข้าถึงกระบวนการยุติธรรมอย่างทั่วถึง

2 เสริมสร้างพลังทางสังคม

- สร้างสังคมเข้มแข็งที่แบ่งปัน ไม่ทอดทิ้งกัน และมีคุณธรรม
- การรองรับสังคมสูงวัยอย่างมีคุณภาพ
- สนับสนุนความร่วมมือระหว่างภาครัฐ ภาคเอกชน ภาควิชาการ ภาคประชาสังคมและภาคประชาชน
- ส่งเสริมความเสมอภาคทางเพศและบทบาทของสตรีในการสร้างสรรค์สังคม
- สนับสนุนการพัฒนาทุนทางสังคมและวัฒนธรรม
- สนับสนุนการพัฒนาเทคโนโลยีสารสนเทศและสื่อสร้างสรรค์ เพื่อรองรับสังคมยุคดิจิทัล

ตัวชี้วัด

1. ความแตกต่างของรายได้และการเข้าถึงบริการภาครัฐ ระหว่างกลุ่มประชากร
2. ความก้าวหน้าของการพัฒนาคน
3. ความก้าวหน้าในการพัฒนาจังหวัดในการเป็นศูนย์กลาง ความเจริญทางเศรษฐกิจ สังคม และเทคโนโลยี
4. คุณภาพชีวิตของประชากรสูงอายุ

3 กระจายศูนย์กลางความเจริญทางเศรษฐกิจ สังคม และเทคโนโลยี

- พัฒนาศูนย์กลางความเจริญทางเศรษฐกิจ สังคมและเทคโนโลยีในภูมิภาค
- กำหนดแผนพัฒนาเศรษฐกิจและสังคมของแต่ละกลุ่มจังหวัดในมิติต่าง ๆ
- จัดระบบเมืองที่เอื้อต่อการสร้างชีวิตและสังคมที่มีคุณภาพและปลอดภัย ให้สามารถตอบสนองต่อสังคมสูงวัยและแนวโน้มของการขยายตัวของเมืองในอนาคต
- ปรับโครงสร้างและแก้ไขกฎหมายระเบียบบริหารราชการแผ่นดิน เพื่อวางระบบและกลไกการบริหารงานในระดับภาค กลุ่มจังหวัด
- สนับสนุนการพัฒนาพื้นที่บนฐานข้อมูลความรู้ เทคโนโลยีและนวัตกรรม
- พัฒนากำลังแรงงานในพื้นที่

4 เพิ่มขีดความสามารถของชุมชนท้องถิ่นในการพัฒนาการพึ่งตนเอง และการจัดการตนเอง

- ส่งเสริมการปรับตัวกิจกรรมในระดับครัวเรือน ให้มีขีดความสามารถในการจัดการวางแผนชีวิต สุขภาพ ครอบครัว การเงินและอาชีพ
- เสริมสร้างศักยภาพของชุมชนในการพึ่งตนเองและการพึ่งพากันเอง
- สร้างการมีส่วนร่วมของภาคส่วนต่าง ๆ เพื่อสร้างประชาธิปไตยชุมชน
- สร้างภูมิคุ้มกันทางปัญญาให้กับชุมชน

กลุ่มเป้าหมาย



ประชาชนทั่วไป:

- เข้าถึงบริการรัฐที่มีคุณภาพได้อย่างทั่วถึงและเท่าเทียม
- มีสภาพแวดล้อมความเป็นอยู่และสิ่งอำนวยความสะดวกสำหรับคนทุกกลุ่มวัย มีปลอดภัยในชีวิตและทรัพย์สิน
- ได้รับการคุ้มครองทางสังคมที่เหมาะสม



เด็ก และสตรี

- เด็กทุกคนได้รับการศึกษาที่มีคุณภาพมาตรฐาน
- มีความเสมอภาคทางเพศ โดยเฉพาะโอกาสในการทำงานเชิงเศรษฐกิจ และความก้าวหน้า



กลุ่มเกษตรกร

- เข้าถึงแหล่งทุน แหล่งความรู้ และช่องทางการตลาด
- มีเครือข่าย ร่วมสร้างมูลค่าเพิ่มแก่ผลิต สินค้ามีเอกลักษณ์
- สามารถพัฒนาและยกระดับเป็นผู้ประกอบการธุรกิจขนาดกลางและขนาดย่อม



กลุ่มชาติพันธุ์

- ได้รับสิทธิที่เท่าเทียม และเป็นธรรม



ผู้สูงอายุ และคนพิการ:

- มีหลักประกันทางการเงินหลังเกษียณ
- มีสภาพแวดล้อมที่เอื้ออำนวยต่อการดำเนินชีวิต และประกอบกิจกรรม/การมีส่วนร่วม
- ผู้พิการ มีช่องทางในการประกอบอาชีพและมีรายได้

แรงงานและผู้ประกอบการ



- มีทักษะ/ศักยภาพ /และช่องทางในการประกอบอาชีพ และมีรายได้ที่เพียงพอต่อการดำรงชีพที่มีคุณภาพ
- มีช่องทางในการเข้าถึงแหล่งทุน/ นวัตกรรม/ เทคโนโลยี / ขาวสารข้อมูล
- มีหลักประกันทางการเงินหลังเกษียณ

กลุ่มคนยากจนและด้อยโอกาส

- ได้รับสวัสดิการความช่วยเหลือเป็นพิเศษ เพื่อช่วยให้หลุดพ้นวงจรความยากจน
- สร้างโอกาสให้ผู้มีรายได้น้อยมีที่อยู่อาศัยและมีที่ดินทำกินเป็นของตนเอง
- สามารถเข้าถึงกระบวนการยุติธรรมได้อย่างเท่าเทียม



An aerial photograph of a city at sunset. The sky is filled with soft, orange and yellow clouds. In the foreground, a wide river flows, reflecting the warm light. A bridge with multiple lanes and a train track runs across the river. On the left bank, there are some buildings and a small structure with a crane. The background is a dense urban landscape with many tall buildings.

แผนแม่บทภายใต้ยุทธศาสตร์ชาติ ด้านการสร้างโอกาสและความเสมอภาคทางสังคม

ยุทธศาสตร์ชาติด้านการสร้างโอกาส และความเสมอภาคทางสังคม

ประเด็น
ยุทธศาสตร์

การลดความเหลื่อมล้ำ
สร้างความเป็นธรรมในทุกมิติ

การกระจายศูนย์กลางความ
เจริญทางเศรษฐกิจ สังคม
และเทคโนโลยี

การเสริมสร้าง
พลังทางสังคม

การเพิ่มขีดความสามารถ
ของชุมชนท้องถิ่นในการ
พัฒนา การพึ่งตนเอง และ
การจัดการตนเอง

แผนแม่บท

16

เศรษฐกิจฐานราก

17

ความเสมอภาคและ
หลักประกันทางสังคม

6

พื้นที่และเมืองน่าอยู่
อัจฉริยะ

15

พลังทางสังคม

แผนย่อย

การยกระดับศักยภาพการ
เป็นผู้ประกอบการธุรกิจ

การสร้างสภาพแวดล้อม
และกลไกที่ส่งเสริมการ
พัฒนาเศรษฐกิจฐานราก

การคุ้มครองทางสังคม
ขั้นพื้นฐานและหลักประกัน
ทางเศรษฐกิจ สังคม
และสุขภาพ

มาตรการแบบเจาะจง
กลุ่มเป้าหมายเพื่อ
แก้ปัญหาเฉพาะกลุ่ม

การพัฒนาเมืองน่าอยู่
อัจฉริยะ

จัดทำแผนผังภูมิโนเวศเพื่อ
การพัฒนาเมือง ชนบท
พื้นที่เกษตรและอุตสาหกรรม

การเสริมสร้างทุน
ทางสังคม

การรองรับสังคม
สูงวัยเชิงรุก

พื้นที่และเมือง น่าอยู่อัจฉริยะ

เป้าหมาย

1. ประเทศไทยมีขีดความสามารถในการแข่งขันสูงขึ้น เกิดศูนย์กลางความเจริญทางเศรษฐกิจและสังคมในทุกภูมิภาคของประเทศ เพื่อกระจายความเจริญทางด้านเศรษฐกิจและสังคม
2. พื้นที่ที่มีแผนผังภูมิโนเวคเพื่อเป็นกรอบในการพัฒนาเมืองน่าอยู่ ชนบทมั่นคง เกษตรยั่งยืน และอุตสาหกรรมเชิงนิเวศ รวมทั้งผังพื้นที่อนุรักษ์ทรัพยากรธรรมชาติ แหล่งโบราณคดี
3. ลดช่องว่างความเหลื่อมล้ำระหว่างพื้นที่

“ แนวโน้ม การขยายตัวของประชากร ในเขตเมืองทำให้มีความจำเป็นในการพัฒนาโครงสร้างพื้นฐาน สร้างงาน จัดการสิ่งแวดล้อมของเมืองให้สามารถรองรับการเพิ่มขึ้นของประชากรได้อย่างมีประสิทธิภาพ ”

เทคโนโลยี / ที่ตั้ง / นโยบายการพัฒนาของประเทศเพื่อนบ้าน / ประชาคมเศรษฐกิจอาเซียน

การพัฒนาเมืองน่าอยู่อัจฉริยะ

พัฒนาเมืองตามแผนผังภูมิโนเวคให้เป็นเมืองที่น่าอยู่ สามารถรองรับกิจกรรมทางเศรษฐกิจ เป็นที่อยู่อาศัย ลดความเหลื่อมล้ำ และยกระดับคุณภาพชีวิตประชาชนในพื้นที่ทุกกลุ่ม แบ่งเป็น 2 รูปแบบ

- 1) **เมืองศูนย์กลาง** คือ เน้นพัฒนาให้มีศักยภาพในการดำเนินกิจกรรมทางเศรษฐกิจ เทียบเท่าเมืองขนาดใหญ่ระดับนานาชาติ
- 2) **เมืองขนาดกลาง** คือ เน้นพัฒนาโครงสร้างพื้นฐานให้ครอบคลุมและได้มาตรฐาน เพื่อให้เป็นศูนย์กลางให้แก่พื้นที่โดยรอบ

จัดทำแผนผังภูมิโนเวคเพื่อการพัฒนาเมือง ชนบท พื้นที่เกษตรกรรมและอุตสาหกรรม รวมถึงพื้นที่อนุรักษ์ตามศักยภาพและความเหมาะสมทางภูมิโนเวคอย่างเป็นเอกภาพ

จัดทำและพัฒนาระบบเชื่อมโยง จัดการ และวิเคราะห์ข้อมูลขนาดใหญ่เพื่อใช้ในการจัดทำแผน แผนผัง แผนภูมิต่างๆให้เป็นไปตามเกณฑ์มาตรฐาน และใช้ในการพัฒนาเมือง ชุมชน และเครือข่าย ให้มีทักษะทัดเทียมกับประเทศอื่นในระดับสากล



“ การเสริมสร้างพลังทางสังคมจะเป็นกลไกในการจัดการปัญหาความเหลื่อมล้ำ และการสร้างความเป็นธรรมทางเศรษฐกิจ และสังคมของ บบองค์ความรู้ ข้อมูล และหลักวิชาการที่มีส่วนร่วมจากชุมชนและภาคีในสังคมอย่างแท้จริง ”

การเสริมสร้างทุนทางสังคม

> เปิดโอกาสให้เกิดการรวมตัวของกลุ่มต่างๆ ในการร่วมคิด ร่วมทำ และร่วมเป็นพลังสำคัญในการจัดการปัญหาความเหลื่อมล้ำทางเศรษฐกิจและสังคม โดยเพิ่มขีดความสามารถของชุมชน ท้องถิ่นในการพัฒนา การพึ่งพาตนเอง และการจัดการตนเอง

การเสริมสร้างทุนทางสังคม

> เตรียมคนและสังคมเชิงรุกให้คนทุกช่วงวัยตระหนัก มีความรอบรู้ และความพร้อม รองรับการเป็นสังคมสูงวัยในทุกมิติ เพื่อให้เป็นประชากรที่มีคุณภาพ สามารถพึ่งพาตนเองและเป็นพลังในการพัฒนาครอบครัว ชุมชน สังคม และประเทศให้นานที่สุด

> ส่งเสริมให้ผู้สูงอายุถ่ายทอดประสบการณ์และภูมิปัญญาให้กับประชากรรุ่นอื่นๆ และส่งเสริมการปรับเปลี่ยนมุมมองและทัศนคติของสังคมที่มีต่อการปฏิบัติกับผู้สูงอายุ

เป้าหมาย

ทุกภาคส่วนมีส่วนร่วม
ในการพัฒนาสังคม
เพิ่มขึ้น



“การพัฒนาเศรษฐกิจฐานรากเป็นการวางรากฐานที่มั่นคงให้กับเศรษฐกิจไทยในอนาคต และเป็นสิ่งสำคัญในการพัฒนาและยกระดับประเทศ ให้เป็นประเทศรายได้สูงและมีการกระจายรายได้ อย่างทั่วถึงซึ่งจะนำไปสู่การแก้ปัญหาความยากจน ความเหลื่อมล้ำ ความไม่เสมอภาคทางสังคม”

16

เศรษฐกิจฐานราก

การสร้างสภาพแวดล้อมและกลไก ที่ส่งเสริมการพัฒนาเศรษฐกิจฐานราก

- > ส่งเสริมการรวมกลุ่มในรูปแบบที่มีโครงสร้างกระจายรายได้ ทั้งวิสาหกิจชุมชน สหกรณ์ และวิสาหกิจเพื่อสังคม พัฒนาช่องทางการตลาดและเครือข่าย
-
- > มีกติกาก่อให้เกิดโครงสร้างการกระจายรายได้ให้กับเศรษฐกิจชุมชนได้อย่างเป็นรูปธรรม
-
- > ส่งเสริมการเข้าถึงแหล่งทุนและทรัพยากรต่างๆ ที่จำเป็น และการบริหารจัดการกลไกต่างๆ

การยกระดับศักยภาพ การเป็นผู้ประกอบการธุรกิจ

- > เพิ่มความรู้และทักษะผู้ประกอบการของเกษตรกร แรงงานทั่วไป และกลุ่มประชากรที่มีรายได้น้อยและไม่มั่นคง ผ่านการสนับสนุนทางวิชาการต่างๆ
-
- > บริหารจัดการหนี้สินทั้งในและนอกระบบ และใช้ความรู้ เทคโนโลยี และนวัตกรรม ในการยกระดับให้เป็นห่วงโซ่คุณค่าที่ก่อให้เกิดการกระจายรายได้สู่ชุมชนอย่างเป็นธรรม

เป้าหมาย

รายได้ของประชากร
กลุ่มรายได้น้อยเพิ่มขึ้น
อย่างกระจาย
อย่างต่อเนื่อง



ความเสมอภาค และหลักประกัน ทางสังคม

เป้าหมาย

คนไทยทุกคนได้รับ
การคุ้มครองและ
มีหลักประกันทางสังคม
เพิ่มขึ้น



“ การพัฒนาประเทศในระยะ 20 ปีข้างหน้าจำเป็นต้องให้ความสำคัญกับการสร้างความเป็นธรรม และหลักประกันทางสังคมที่ครอบคลุมและเหมาะสมกับคนทุกช่วงวัย ทุกเพศสภาพ โดยเฉพาะ กลุ่มด้อยโอกาสและกลุ่มเปราะบาง รวมทั้งปิดช่องว่างการคุ้มครองทางสังคมอื่นๆ ”

การคุ้มครองทางสังคมขั้นพื้นฐานและหลักประกันทางเศรษฐกิจ สังคม และสุขภาพ

- > ขยายความคุ้มครองทางสังคมขั้นต่ำ โดยเป็นสวัสดิการที่ทุกภาคส่วน ร่วมกันรับผิดชอบ
- > สร้างระบบคุ้มครองและป้องกันแบบถ้วนหน้า และพัฒนาระบบหลักประกันสังคม ด้านสุขภาพและเศรษฐกิจให้มีประสิทธิภาพและคุ้มค่า ทัวถึง และเป็นธรรม
- > คุ้มครองแรงงานไทยให้มีสวัสดิภาพในการทำงานตามมาตรฐานสากล และส่งเสริมการทำงานที่มีคุณค่า
- > คุ้มครองผู้บริโภคให้ได้รับสินค้าและบริการที่ปลอดภัย ได้มาตรฐาน

มาตรการแบบเจาะจงกลุ่มเป้าหมายเพื่อแก้ไขปัญหาเฉพาะกลุ่ม

- > พัฒนามาตรการและกลไกสนับสนุนช่วยเหลือประชาชนกลุ่มเปราะบาง มีความเสี่ยงสูง และมีความสามารถในการปรับตัวต่ำ เพื่อให้เกิดการใช้ทรัพยากร ของรัฐในการแก้ปัญหาให้ตรงจุด



ขอขอบคุณครับ